

MUSÉUM  
CENTRE  
VILLE

OFFRE

23-24

ÉDUCATIVE

JARDINS  
DU MUSÉUM  
BORDEROUGE

Au cœur de  
votre quotidien



toulouse  
métropole



# SOMMAIRE

## LE MUSÉUM DE TOULOUSE

Présentation des deux sites	4
Le Muséum centre-ville	5
Les Jardins du Muséum à Borderouge	6
Expositions temporaires du Muséum centre-ville	7

## LES PROJETS SCOLAIRES 11

## LES OFFRES PÉDAGOGIQUES

16

### Présentation

17

### Muséum centre-ville

Sommaire des offres	18
Offres en autonomie	19
Offres encadrées	21

### Jardins du Muséum à Borderouge

Sommaire des offres	35
Offres accueillies	36
Offres encadrées	37

## INFORMATIONS PRATIQUES

Réservation	44
Préparer votre visite	45
Votre visite	45
Venir au Muséum	47
Contacts	48



Jardin botanique  
Henri Gaussen  
→ Muséum  
centre-ville

# LE MUSÉUM DE TOULOUSE



**2**  
**SITES**

pour sensibiliser  
aux relations  
Hommes-  
Nature-  
Environnement



**1**

**MUSÉUM  
CENTRE  
VILLE**

Au cœur de  
Toulouse, dans  
le bâtiment  
historique du  
Muséum, un  
voyage au cœur  
de la Terre et  
du Vivant.

À Borderouge,  
en plein Parc  
de la Maourine  
une découverte  
des potagers  
du Monde et de  
l'espace naturel.

**JARDINS  
DU MUSÉUM  
BORDEROUGE**

**2**

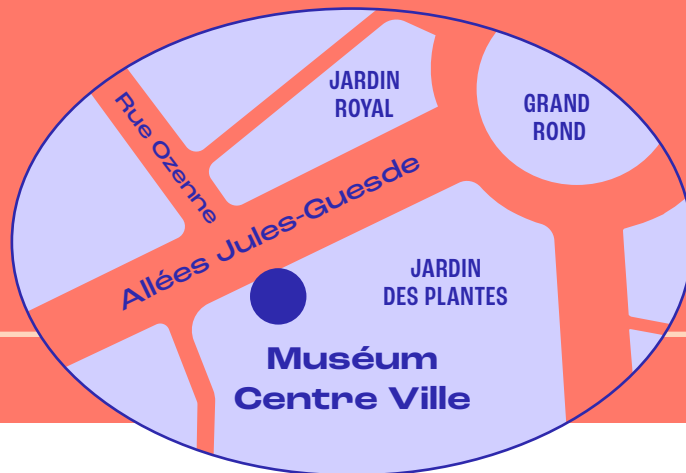


# MUSÉUM CENTRE VILLE

Au cœur de Toulouse,  
dans le bâtiment  
historique du Muséum,  
un voyage au cœur de  
la Terre et du Vivant.

35 allées  
Jules-Guesde  
31000 Toulouse

1



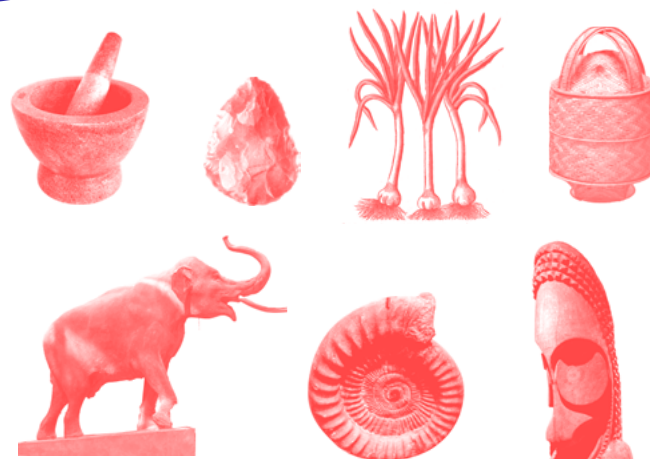
Lieu de partage des savoirs en sciences naturelles comme en sciences humaines, le Muséum de Toulouse, acteur historique et emblématique de la vie culturelle métropolitaine, s'affirme plus que jamais aujourd'hui comme un ensemble patrimonial de référence valorisant éveil, découverte, esprit critique et sensibilisation aux relations Homme-Nature-Environnement.

## EXPOSITIONS PERMANENTES

Ce sont près de 2600 m<sup>2</sup> dédiés à l'Homme et à la Planète. De l'énergie de la Terre à l'émergence de la Vie, en passant par les enjeux environnementaux et les grandes fonctions du Vivant, les moments-clés de notre évolution sont évoqués en regard des nombreux défis contemporains à relever aujourd'hui.

## LE JARDIN BOTANIQUE HENRI-GAUSSSEN ET LES SERRES

Les collections végétales de l'Université Paul-Sabatier illustrent les liens qui unissent les peuples du monde et le monde végétal, selon différentes catégories de relations ethnobotaniques : plantes alimentaires (tubercules, légumineuses, céréales...), plantes industrielles ou artisanales (oléagineuses, édulcorantes, textiles...), plantes médicinales et toxiques (cicatrisantes, calmantes, vermifuges...).



## ESPACES PÉDAGOGIQUES

### L'Atelier des tout-petits

Destiné à l'accueil des enfants de 2 à 6 ans, l'Atelier est un lieu modulable qui leur permet d'aborder les thématiques du Muséum en privilégiant les approches sensibles et ludiques.

### Le Labo

Salle pédagogique consacrée à l'observation et à la manipulation d'objets issus des collections du Muséum.

### La Réserve

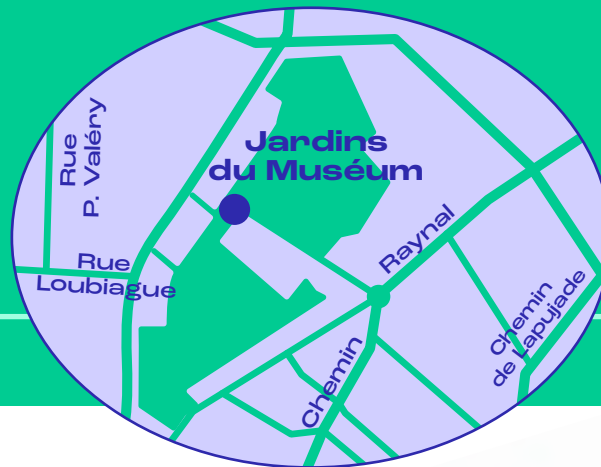
Réserve patrimoniale pédagogique renfermant de nombreux spécimens extraits des collections d'étude, elle aide à saisir concrètement les enjeux de conservation du patrimoine, les métiers associés et la nature des collections.

# JARDINS DU MUSÉUM BORDEROUGE

À Borderouge, en plein Parc de la Maourine une découverte des potagers du Monde et de l'espace naturel.

24-26 avenue  
Bourgès-Maunoury  
31200 Toulouse

2



Acteur devenu incontournable au sein de l'action territoriale, les Jardins du Muséum, implantés depuis 2008 à Borderouge, non seulement portent ou accompagnent plusieurs grands projets de la métropole (Projets LIFE – Île du Ramier, Nichoirs en Ville), mais propose également une offre de formation étoffée à destination de différents acteurs territoriaux quant à la diffusion de la culture scientifique et en lien avec le protocole Propage.

## LES POTAGERS DU MONDE

Des plantes potagères provenant de tous les continents sont présentées afin d'observer et de comprendre la biodiversité alimentaire et culturelle. À chaque continent ses plantes d'origine, et donc ses habitudes alimentaires, ses odeurs et ses saveurs. Un ensemble muséographique pour prendre conscience des cycles des saisons et des végétaux, des longs voyages des plantes et de leur capacité à s'acclimater. Cette présentation est le fruit de techniques de jardinage respectueuses de l'environnement.

## L'ESPACE NATUREL

En pleine zone urbaine, cet îlot de nature offre la possibilité d'observer in situ des habitats et des espèces variés. Accompagnés d'un médiateur, les élèves découvrent, du haut de la tour d'observation, les oiseaux qui peuplent le milieu de la Roselière. Le long du Sentier oublié, ils observent une nature libre d'évoluer, des plantes rares en ville, et traversent une zone dense constituée de cannes de Provence.



## ESPACES PÉDAGOGIQUES

### La salle Découvertes

Lieu polyvalent qui permet aux élèves de faire des observations, de participer à des jeux pour approfondir les notions évoquées lors des visites, mais aussi de bénéficier d'autres activités.

### La salle Expériences

Salle pédagogique consacrée à l'observation et à la manipulation.

### La serre pédagogique

Elle permet l'étude du cycle des plantes à l'abri des intempéries. Les techniques de culture peuvent y être observées.

### La salle d'exposition

Cette salle est dédiée à la découverte de la Nature en ville, et tout particulièrement celle rencontrée aux Jardins du Muséum. À travers cette exposition de spécimens naturalisés, étudiez ces espèces animales et végétales si proches et pourtant méconnues qui vivent aux Jardins du Muséum.

MUSÉUM  
CENTRE  
VILLE

LES EXPOSITIONS  
TEMPORAIRES



EXPOSITION

# SEX-APPEAL

DU 14 OCTOBRE 2023 AU 7 JUILLET 2024



À partir de 10 ans



« Il n'y a pas de plus grand mystère au monde que l'existence des sexes » écrivait Charles Darwin, le sexe restant l'élément moteur de l'évolution et constructeur de biodiversité.



## La scandaleuse vie de la nature

Avec cette nouvelle exposition temporaire intitulée « Sex-appeal », le Muséum de Toulouse a choisi de lever le voile sur la biodiversité du vivant par le prisme de la sexualité, révélant, sans tabou, la vie intime des plantes et des animaux, avec la mise en lumière de la biologie évolutive des deux règnes, entre délicatesse, bestialité, pudeur ou scandale.

De la masturbation des primates à la fellation de la chauve-souris, en passant par la polygamie ou l'hermaphrodisme, tous les goûts (et stratégies) sont dans la nature!

Ainsi, cette exposition nous interroge sur l'origine de la sexualité et ses multiples facettes, cette diversité faisant également écho à la perception scientifique, symbolique et artistique que nous avons de la sexualité dans le vivant et plus largement à cette dimension intime qui compose la vie.





**Si le rapport à la sexualité, dans les différents règnes du vivant, reste le fil rouge de l'exposition, le parcours rend compte du sujet sous 2 angles complémentaires qui illustreront le propos :**

## ZONE 1 - UNE SEXUALITÉ DISCRÈTE

La sexualité des plantes fascine par ses formes, ses couleurs, ses parfums et son ingéniosité débordante. Ancrées au sol, les plantes doivent user de créativité et de stratégies pour pouvoir s'accoupler. La rencontre entre les différents gamètes demeure un vrai challenge où les pollinisateurs jouent un rôle crucial. De quoi briser l'image d'Épinal d'une nature pure et vierge, opposée à un monde animal en proie à ses démons et pulsions! Loin d'une quelconque pudeur sacrée, la sexualité des plantes peut se révéler tout autant scandaleuse. Néanmoins, cette image asexuée restera tellement enracinée dans nos esprits que la sexualité cachée des plantes ne sera mise en lumière qu'au 18<sup>e</sup> siècle.

## ZONE 2 - UNE SEXUALITÉ BESTIALE

Dans le règne animal, il y a mille et une manières de pratiquer la sexualité. Les animaux de même sexe se montrant tout à tour voraces, romantiques, dragueurs, jouisseurs, solitaires ou fusionnels. L'être humain n'a donc rien inventé ! Par ailleurs, ces différentes manières d'aborder la sexualité sont essentielles dans le processus évolutif car elles permettent aux espèces de survivre et de s'adapter. Les rôles de chaque sexe ne sont pas toujours ceux que l'on suppose. Ainsi, la supériorité physique du mâle sur la femelle est loin d'être une loi universelle et la femelle, moins étudiée et longtemps considérée comme plus passive, joue un rôle fondamental dans la reproduction.

## Clefs de lecture

**3 parcours pourraient être envisagés**

### 1 PARCOURS NATURALISTE

Aborder l'histoire évolutive des plantes et des végétaux, ainsi que l'histoire de la botanique et sa naissance en tant que discipline à part entière, et introduire les grandes figures féminines aux origines de son évolution. (Théano, Hildegarde de Bingen, Anna Maria Sibylla Merian, Jeanne Barret ou encore Yvette de Ferré).

S'interroger sur la vie sexuelle des fleurs et partir à la découverte de leur anatomie, de leur reproduction, des types de pollinisation et autres formes de sexualité végétale existants.

Appréhender botanique et sexualité végétale en se plongeant dans les travaux de Charles Darwin, Carl von Linné, Leonhart Fuchs, Joseph Pitton de Tournefort, Nehemiah Grew ou encore Sébastien Vaillant.

### 2 PARCOURS PHILOSOPHIQUE

Envisager la question de la sexualité végétale, la symbolique florale et ses représentations en explorant certains mythes antiques (Apollon et Daphné, Pan et Syrinx, Narcisse et Écho) sous l'éclairage de la philosophie et au travers des deux grandes figures de la philosophie que sont Aristote et Théophraste.

Comprendre les rapports entre mythes et sacré et appréhender les évolutions quant aux différentes conceptions de la nature au cours des siècles.

Aborder les questions philosophiques en lien avec le genre, le désir, la métamorphose, la pureté, la virginité et la perception du temps.

### 3 PARCOURS ARTISTIQUE

Cheminer à travers œuvres, hommes et techniques.

Morceaux choisis :  
Un jeune photographe américain, Craig Burrows, dont les symphonies florales fluorescentes seront présentées sous forme de multimédia et qui

expérimente à travers son travail photographique le procédé UVIVF (fluorescence induite par les ultraviolets) permettant de capter les ondes lumineuses invisibles à l'œil nu et d'offrir une vie végétale inédite aux couleurs vives et éblouissantes.

Un bédéiste, Mr Box, qui apportera un second niveau de lecture de l'exposition fondé sur l'illustration graphique et la bande-dessinée, afin de toucher un public adolescent. Sur le ton décalé de l'humour, ce fil imagé va confronter notre propre perception humaine de la sexualité à celle des animaux et des plantes.

Un duo d'artistes, Zim&Zou, spécialisé dans les sculptures en papier, qui va donner vie à une faune luxuriante à travers une œuvre de commande originale qui viendra compléter la muséographie et les collections de spécimens naturalisés du musée pour représenter la foisonnante biodiversité sexuelle animale.

# EXPOSITION NATURELLEMENT RUGBY

DU MARDI 5 SEPTEMBRE 2023  
AU DIMANCHE 7 JANVIER 2024

À l'occasion de la Coupe du monde de rugby qui se tiendra en France du 8 septembre au 28 octobre 2023, le Muséum va proposer à ses publics, à la fin de son parcours permanent, une échappée belle en terre d'ovalie à travers l'exposition Naturellement Rugby.

Ainsi, Toulouse, ville hôte réputée pour son club, le Stade toulousain, fondé en 1907 et domicilié au stade Ernest Wallon, et le Muséum, institution patrimoniale emblématique de Midi-Pyrénées, vont bénéficier de l'engouement suscité par la Coupe du monde pour confronter histoire, sport et société et transmettre des contenus en lien avec l'histoire naturelle (biologie, botanique, zoologie et ethnologie).

Une découverte en deux chapitres distincts :

1 Les origines du rugby et son évolution progressive au fil des siècles seront d'abord présentées, depuis les jeux traditionnels ayant inspiré, dès l'antiquité, la pratique de ce sport, jusqu'à son arrivée en France



et dans le sud-ouest. Une approche historique locale décrira ensuite plus finement la structuration du rugby à Toulouse faisant du Stade Toulousain le principal marqueur populaire de la ville. Puis, à travers l'internationalisation et la professionnalisation, ce sera bien le rôle d'abord « politique » puis social joué par ce sport qui sera mis en avant.

2 Entre faune, flore et ovalie, la présentation des emblèmes naturels des équipes participant à la Coupe du monde constituera la deuxième partie de l'exposition. Les origines de chaque emblème et ses représentations parfois complexes seront abordées ainsi que la charge symbolique liée à chacune des espèces en présence. Grâce à une sélection d'objets représentatifs, un espace du Muséum pourra servir de jeu de piste pour retrouver à quelle équipe correspond telle espèce.

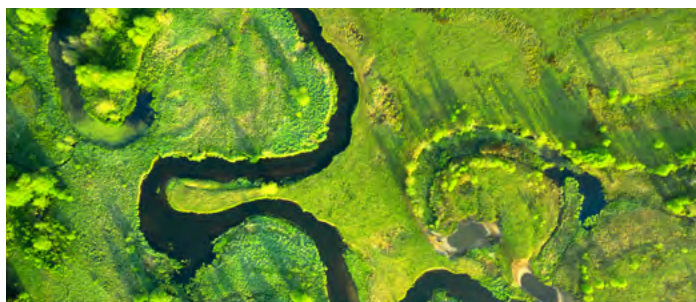
Enfin, un focus scientifique, faisant cas de l'état des recherches associées, axera son propos sur le danger des commotions cérébrales et leur origine.

# EXPOSITION BIODIVERSITÉ

À PARTIR D'AVRIL 2024

La biodiversité a toujours fluctué et c'est même l'une des caractéristiques de l'évolution : les espèces disparaissent, apparaissent ou évoluent. Par ailleurs, au contraire du dérèglement climatique, la chute de la biodiversité reste un phénomène silencieux quasi imperceptible.

Dès lors, pour mieux comprendre la biodiversité, intéressons-nous au fonctionnement et à la culture du vivant et décryptons les dynamiques et relations qui relient les espèces entre elles. Déclinée sur près de 300 m<sup>2</sup>, cette nouvelle exposition semi-permanente prendra la suite d'OKA Amazonie – Une forêt habitée, au 1<sup>er</sup> étage du Muséum et s'offrira comme un parcours constitué de 2 grands volets :



1 Une approche naturaliste et pédagogique permettant d'appréhender la biodiversité à l'échelle du corps et à l'échelle de l'écosystème avec un objectif double : mettre en évidence les extraordinaires intrications des espèces entre elles et s'intéresser à la vie invisible pourtant essentielle au fonctionnement de l'ensemble.

2 Une approche plus réflexive et sociétale permettant de nous interroger sur la biodiversité à l'échelle de la planète, en mesurant l'impact de l'activité humaine sur la biodiversité, les conséquences induites que cet impact entraîne et les solutions réfléchies pour en limiter au maximum les effets néfastes.



# LES PROJETS SCOLAIRES

MUSÉUM  
CENTRE  
VILLE

JARDINS  
DU MUSÉUM  
BORDEROUGE

# PROJETS -----> scolaires



> Le Muséum propose chaque année plusieurs projets à destination de classes de l'élémentaire et du secondaire.

## BIODIVERS-CITÉS



Ce projet vise à inciter les classes à se mobiliser dans leur environnement proche pour découvrir, protéger, mettre en valeur la biodiversité de leur commune, en prenant en compte les interactions entre homme et biodiversité.

L'objectif est de mener une action concrète sur la commune, motivée par une problématique clairement identifiée au préalable.

### Dates à retenir

- 4 octobre 2023  
Réunion d'information en visio-conférence
- 4 juin 2024  
Colloque au Muséum centre-ville

### Candidature

- Jusqu'au 25 septembre 2023  
[forms.office.com/r/Dk8yTR1z6M](https://forms.office.com/r/Dk8yTR1z6M)

### En savoir plus

- [museumtoulouse-education.fr](https://museumtoulouse-education.fr) > Rubrique Projets pédagogiques > Pour les primaires

**NIVEAU**  
CP à CM2

**ATTRIBUTION**  
8 classes

**CONTACT**  
[scolaire.museum@toulouse-metropole.fr](mailto:scolaire.museum@toulouse-metropole.fr)

## LES PETITS ÉCUREUILS



Les arbres, on aime, on sème!

Les Jardins du Muséum vous proposent un projet de rentrée, simple, peu contraignant et plein de sens.

Le but ? Faire pousser naturellement des arbres pour végétaliser nos villes et lutter contre la chaleur !

### En savoir plus

- [museumtoulouse-education.fr](https://museumtoulouse-education.fr)  
> Rubrique Projets pédagogiques > Pour les primaires

**NIVEAU**  
CP à CM2

**CONTACT**  
[jardinsdumuseum@toulouse-metropole.fr](mailto:jardinsdumuseum@toulouse-metropole.fr)

# PROJETS -----> scolaires



## LES RENCONTRES PALÉONTOLOGIQUES DE MONTRÉAL-DU-GERS



Ce projet vise à questionner l'évolution des espèces locales au fil du temps. Les élèves identifieront et classeront les fossiles qu'ils découvriront dans des sédiments du site de Montréal-du-Gers.

L'objectif est de reconstituer le paysage de cet espace, témoin de la vie étonnante du Miocène.

### Dates à retenir

→ 11 octobre 2023

Présentation du site à Montréal-du-Gers

→ 27 au 31 mai 2024

Visite du site et restitution du travail des élèves à Montréal-du-Gers

### Candidature

→ Jusqu'au 13 septembre 2023 pour les CM1 et les CM2 : [forms.office.com/r/vepbtq99rm](https://forms.office.com/r/vepbtq99rm)

→ Sur ADAGE jusqu'au 22 septembre 2023 pour les 6<sup>e</sup> : [pedagogie.ac-toulouse.fr/daac/](https://pedagogie.ac-toulouse.fr/daac/)

### En savoir plus

→ Pour les primaires  
[museumtoulouse-education.fr](https://museumtoulouse-education.fr) > Rubrique Projets pédagogiques > Pour les primaires

→ Pour les secondaires  
[museumtoulouse-education.fr](https://museumtoulouse-education.fr) > Rubrique Projets pédagogiques > Pour les secondaires

### NIVEAU

CM1 à lycées

### ATTRIBUTION

12 classes élémentaires  
8 classes secondaires

### CONTACT

[scolaire.museum@toulouse-metropole.fr](mailto:scolaire.museum@toulouse-metropole.fr)

## ENQUÊTES AU MUSÉUM



Ce projet vise à développer le goût de la lecture et à apporter un éclairage sur les lieux de culture scientifique.

Tout au long du projet, chaque classe bénéficie d'un échange privilégié avec l'un de nos médiateurs, nourris par une correspondance régulière et clôturée par une visite encadrée du Muséum et de ses coulisses.

Le Muséum met à disposition des classes participantes, pour la durée du projet, les livres.

### Dates à retenir

→ 10 janvier 2024

Réunion d'information au Muséum centre-ville

→ 28 ou 29 mars 2024

Visite au Muséum centre-ville

### Candidature

→ Jusqu'au 4 octobre 2023 pour les CM1 et les CM2 : [forms.office.com/r/99eZJxpABF](https://forms.office.com/r/99eZJxpABF)

→ Sur ADAGE jusqu'au 22 septembre 2023 pour les 6<sup>e</sup> : [pedagogie.ac-toulouse.fr/daac/](https://pedagogie.ac-toulouse.fr/daac/)

### En savoir plus

→ [museumtoulouse-education.fr](https://museumtoulouse-education.fr) > Rubrique Projets pédagogiques > Pour les primaires

### NIVEAU

CM1 à 6<sup>e</sup>

### ATTRIBUTION

4 classes élémentaires  
4 classes secondaires

### CONTACT

[scolaire.museum@toulouse-metropole.fr](mailto:scolaire.museum@toulouse-metropole.fr)

# PROJETS -----> scolaires



## ARGONIMAUX



Le Muséum de Toulouse et le CNES proposent aux classes de CM2 et 6e de mener un projet sur les tortues marines et ses incroyables trajets dans les océans. Il est demandé aux classes participantes de réaliser une production à partir d'un travail sur le suivi par satellite.

### Dates à retenir

- 18 octobre 2023  
Réunion d'information au CNES
- 14 novembre 2023  
Visite au Muséum centre-ville
- 06 juin 2024  
Restitutions au CNES

### Candidature

- sur ADAGE jusqu'au 22 septembre 2023  
[pedagogie.ac-toulouse.fr/daac/](http://pedagogie.ac-toulouse.fr/daac/)

### En savoir plus

- [museumtoulouse-education.fr](http://museumtoulouse-education.fr) > Rubrique Projets pédagogiques > Pour les primaires

**NIVEAU**  
CM2 à 6<sup>e</sup>

**ATTRIBUTION**  
10 classes

### CONTACT

[scolaire.museum@toulouse-metropole.fr](mailto:scolaire.museum@toulouse-metropole.fr)

## LA CLASSE, L'ŒUVRE



Le Muséum accompagne des élèves dans leur projet de médiation scientifique autour de ses collections. Ils présentent leur travail au public le soir de la nuit des Musées.

L'objectif est de permettre aux élèves de s'appropriier le patrimoine commun, de se construire comme de véritables acteurs de la valorisation du patrimoine et de devenir ainsi des passeurs de culture le temps d'une soirée.

### Dates à retenir

- 18 mai 2024  
Nuit européenne des musées (date à confirmer)

### Candidature

- sur ADAGE jusqu'au 22 septembre 2023 :  
[pedagogie.ac-toulouse.fr/daac/](http://pedagogie.ac-toulouse.fr/daac/)

### En savoir plus

- [museumtoulouse-education.fr](http://museumtoulouse-education.fr) > Rubrique Projets pédagogiques > Pour les secondaires

**NIVEAU**  
6e à terminale

**ATTRIBUTION**  
2 classes

### CONTACT

[scolaire.museum@toulouse-metropole.fr](mailto:scolaire.museum@toulouse-metropole.fr)

# PROJETS -----> scolaires



## ÉLÉMENTERRE, MES CHERS ATOMES !

Comment fabrique-t-on les objets issus de notre quotidien ?



### Exposition itinérante

L'exposition semi-numérique empruntable par les collèges présente l'univers méconnu, des atomes en trois espaces thématiques :

- ➔ Les éléments précieux, les plus connus pour leur rareté et leur prix.
- ➔ Les terres rares, «les nouveaux précieux» principalement liées aux nouvelles technologies, à la recherche et à l'innovation.
- ➔ Les atomes plus communs mais tout aussi nécessaires au développement de notre société contemporaine.

### Durée d'emprunt minimum

- ➔ 1 mois

### Éléments techniques

- ➔ Surface modulable de 30 à 50 m<sup>2</sup> avec branchement électrique
- ➔ 7 kakémonos 150x200cm
- ➔ 5 bornes multimédias 600x400x900cm
- ➔ 5 plots vitrines 600x600x900cm
- ➔ 1 application numérique
- ➔ Montage > 1 journée / Démontage > ½ journée

NIVEAU  
6<sup>e</sup> à 3<sup>e</sup>

CONTACT  
actionmetropolitaine.csti@toulouse-metropole.fr



# LES OFFRES PÉDAGOGIQUES

MUSÉUM  
CENTRE  
VILLE



JARDINS  
DU MUSÉUM  
BORDEROUGE



# LES OFFRES PÉDAGOGIQUES

Deux types d'offres vous sont proposés : les offres encadrées avec un médiateur ou les offres en autonomie et accueillies. C'est à vous de choisir.

## Offres encadrées

Muséum centre-ville > **p.21**

Jardins du Muséum  
Borderouge > **p.37**

### VISITES AVEC MÉDIATEUR

→ **Les horaires des visites encadrées**

à partir de 9 h 30 le matin,  
à partir de 13 h 30 l'après-midi.

→ Au Muséum centre-ville, nous vous accueillons 15 minutes avant le début de l'activité pour que celle-ci commence à l'heure prévue.



## Offres en autonomie et accueillies

Muséum centre-ville > **p.19**

Jardins du Muséum  
Borderouge > **p.36**

### VISITES LIBRES AVEC OU SANS SUPPORT

→ **Aux Jardins du Muséum** à partir de 10h et de 14h.

→ **Au Muséum centre-ville** à partir de 13h en fonction de l'affluence.

→ Pensez à préciser votre heure d'arrivée au moment de la réservation.

### VISITES AVEC MALLETTE

→ Toutes les animations sont décrites sur le site [museumtoulouse-education.fr](http://museumtoulouse-education.fr)

## IMPORTANT

→ **La réservation est obligatoire** pour toutes les offres pédagogiques.

→ Au delà de 20 min de retard, le Muséum ne pourra pas garantir la réalisation de l'activité initialement prévue.

# LES OFFRES PÉDAGOGIQUES

MUSÉUM  
CENTRE  
VILLE

## Offres en autonomie

Visite libre avec supports

### CYCLE 1

PS à GS • La fête de Punch l'éléphant p.19

### CYCLE 2

CP à CE2 • La vie sur Terre, mode d'emploi p.19

### CYCLE 3

CM1 à 6<sup>e</sup> • Comment classer le vivant p.20

### CYCLE 4

5<sup>e</sup> à 3<sup>e</sup> • Quiz Muséum, ainsi naît la science ! p.20

Visite libre avec mallette p.20

## Offres encadrées

### CYCLE 1

TPS à PS • L'âne et l'escargot p.21

PS à GS • Super oiseau p.21

PS à GS • Tina et les ours p.21

PS à GS • C'est moi tout seul ! p.22

PS à GS • Cricri, fret fret, szn szn ! : les insectes... p.22

PS à GS • La journée de madame Cro'sensible p.22

PS à GS • Muséum dans tous les sens ! p.23

PS à GS • Passeur d'histoires p.23

### CYCLE 2

CP à CE2 • La nourrissante histoire de la vie p.24

CP à CE2 • Paysages de notre région p.24

CP à CE2 • Découvrons le Muséum p.24

CP à CE2 • De l'œuf ou de la graine ? p.25

CP à CE2 • Passeur d'histoires p.25

CP à CE2 • La conservation, c'est mortel ! p.26

CE2 • La vie au paléolithique p.26

### CYCLE 3

CM1 à 6<sup>e</sup> • La vie au paléolithique p.27

CM1 à 6<sup>e</sup> • Biodiversité et interactions p.27

CM1 à 6<sup>e</sup> • L'arbre à clés p.28

CM1 à 6<sup>e</sup> • Les couloirs du temps p.28

CM1 à 6<sup>e</sup> • Cabinet de curiosités p.28

CM1 à 6<sup>e</sup> • Sex-appeal p.29

CM1 à 6<sup>e</sup> • Passeur d'histoires p.29

### CYCLE 4

5<sup>e</sup> à 3<sup>e</sup> • Biodiversité p.30

5<sup>e</sup> à 3<sup>e</sup> • Évolution dans l'ère du temps p.30

5<sup>e</sup> à 3<sup>e</sup> • Recherche documentaire p.30

5<sup>e</sup> à 3<sup>e</sup> • Sex-appeal p.31

3<sup>e</sup> • Tous l'autre p.31

### LYCÉES

2<sup>nde</sup> à Terminale • Tous l'autre p.32

2<sup>nde</sup> à Terminale • Sex-appeal p.32

2<sup>nde</sup> à Terminale • Recherche documentaire p.33



# OFFRES en AUTONOMIE



MUSÉUM  
CENTRE  
VILLE

CYCLES 1, 2, 3 & 4

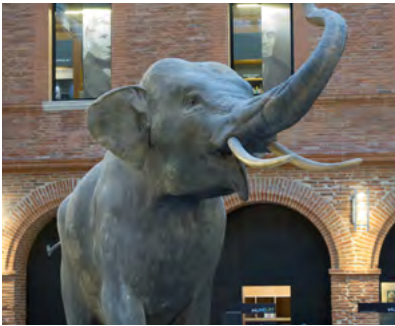
## 1 VISITE LIBRE AVEC SUPPORTS

Réservation obligatoire



L'enseignant mène lui-même les activités en utilisant les outils et supports pédagogiques mis à sa disposition par le Muséum.

→ Expositions permanentes  
Muséum centre-ville



### LA FÊTE DE PUNCH L'ÉLÉPHANT

Punch, l'éléphant du Muséum, adore jouer avec l'eau, comme tous les éléphants. Il souhaiterait organiser une petite fête à la rivière du Muséum. Ses amis et lui pourraient s'y amuser cette nuit!

Mais Punch ne peut pas se déplacer dans la journée, il y a trop de monde dans le Muséum. Heureusement, les enfants sont venus et vont pouvoir aider Punch! Pour cela, il leur confie une carte aux trésors : il faudra trouver la rivière du Muséum et prévenir tous les amis aquatiques de Punch de s'y retrouver cette nuit.

CYCLE 1  
NIVEAU PS à GS  
RÉSERVATION  
Obligatoire



→ Expositions permanentes  
Muséum centre-ville



### LA VIE SUR TERRE, MODE D'EMPLOI

Les élèves découvrent l'histoire d'une famille d'extraterrestres venue s'installer sur Terre.

Organisés en trois équipes, ils voient les stratégies de ces personnages pour se nourrir, se protéger, se déplacer et communiquer sur notre planète. Les enfants découvrent ainsi de façon ludique l'espace « Grandes fonctions du vivant » du Muséum, les collections d'ethnologie et naturalistes qui s'y trouvent.

CYCLE 2  
NIVEAU CP à CE2  
RÉSERVATION  
Obligatoire



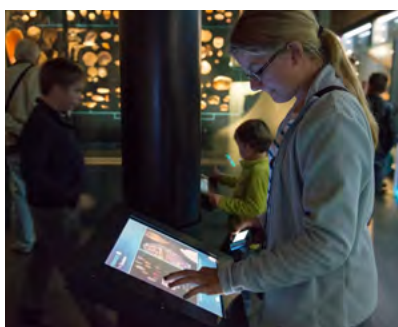


# OFFRES en AUTONOMIE



CYCLES 1, 2, 3 & 4

→ Expositions permanentes  
Muséum centre-ville



## COMMENT CLASSER LE VIVANT

Cette animation se déroule en trois parties

**ÉTAPE 1 à l'école**, à partir d'une sélection de photos présentant des animaux et des plantes exposés au Muséum, les élèves essaient d'imaginer une ou plusieurs classifications possibles !

**Documents à télécharger sur**  
[museumtoulouse-education.fr](http://museumtoulouse-education.fr)  
> Rubrique Ressources

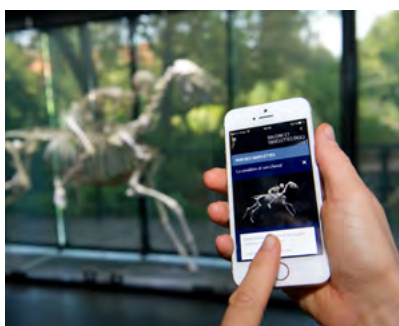
**ÉTAPE 2 au Muséum** : avec un plan et un document représentant les mêmes animaux et plantes numérotés positionnés dans une classification emboîtée, les élèves parcourent les différentes salles du Muséum. Les élèves retrouvent et nomment ces êtres vivants. Ils découvrent ainsi les critères utilisés par les scientifiques pour classer le vivant.

**ÉTAPE 3 à l'école** : en bilan, les élèves découvrent que le mode de déplacement, les milieux de vie, les régimes alimentaires ne sont pas toujours les bons critères pour classer les êtres vivants.

CYCLE 3  
NIVEAU CM1 à 6<sup>e</sup>  
RÉSERVATION  
Obligatoire



→ Expositions permanentes  
Muséum centre-ville



## QUIZ MUSÉUM, AINSI NAÎT LA SCIENCE !

En se connectant avec leur smartphone ou une tablette sur l'application mobile Quiz Muséum, les élèves, vont découvrir de façon ludique et pédagogique les différentes collections du Muséum. Ces collections géologiques, paléontologiques et d'animaux naturalisés sont les témoins de débats qui ont agité le monde scientifique pendant des siècles.

Venez découvrir les petites et grandes histoires des sciences de la vie et de la Terre par le biais de spécimens extraordinaires !

CYCLE 4  
NIVEAU 5<sup>e</sup> à 3<sup>e</sup>  
RÉSERVATION  
Obligatoire



② VISITE LIBRE  
AVEC MALLETTE  
Réservation obligatoire



Il s'agit d'une offre clé en main conçue par les enseignants missionnés de l'Éducation nationale.

**Plus d'infos**  
[museumtoulouse-education.fr](http://museumtoulouse-education.fr)



# OFFRES → ENCADRÉES

CYCLE 1

MUSÉUM  
CENTRE  
VILLE

→ **Atelier des tout-petits**  
Muséum centre-ville



À PARTIR DE JANVIER 2024 ★

## L'ÂNE ET L'ESCARGOT

Quatre pattes, des poils, deux grandes oreilles, une coquille, deux drôles d'antennes et un corps tout mou... Qu'est-ce qui appartient à l'âne ou à l'escargot ? D'abord, on apprend tous ensemble à les différencier. Ensuite, par petites équipes, les enfants aidés des accompagnants vont découvrir le monde de bébé âne et de bébé escargot. Qui sort d'un œuf ? Qui boit du lait ? Qui doit se débrouiller tout seul dès la naissance ?

**NIVEAU** TPS à PS

**DURÉE** 1 h

**RÉSERVATION**

Obligatoire

**DISPONIBILITÉ**

Les mercredis matin

**ORGANISATION**

3 ou 6 groupes,

**ENCADREMENT**

1 par groupe



→ **Atelier des tout-petits**  
Muséum centre-ville



## SUPER OISEAU

Dans le calme de l'Atelier des tout-petits, les enfants vont découvrir un drôle d'oiseau qui rêve de devenir un rapace ou plutôt un Super Oiseau...

Divisés en petits groupes menés par les accompagnants, la classe va aider notre personnage à acquérir des super pouvoirs : un super bec, des super yeux, des super ailes sans oublier ses super griffes ! La panoplie qui fera de notre oiseau un Super Oiseau ou plutôt un rapace !

**NIVEAU** PS à GS

**DURÉE** 1 h

Possibilité de poursuivre en autonomie

**RÉSERVATION**

Obligatoire

**DISPONIBILITÉ**

Les mardis

**ORGANISATION**

4 groupes

**ENCADREMENT**

1 par groupe



→ **Atelier des tout-petits**  
Muséum centre-ville



## TINA ET LES OURS

Dans un premier temps, les enfants se rassemblent autour d'un conte animé à l'aide d'un kamishibai (théâtre d'images ambulants japonais). Tina et les ours, conte revisité de Boucle d'or, permet aux enfants de rencontrer l'ours polaire, l'ours brun et le panda. En trois équipes, ils abordent ensuite les milieux de vie et l'alimentation de ces ours par des jeux d'association et de manipulation.

**NIVEAU** PS à GS

**DURÉE** 1 h

**RÉSERVATION**

Obligatoire

**DISPONIBILITÉ**

Toute l'année > les vendredis et de sept. à déc. > les vendredis et mercredis

**ORGANISATION**

3 groupes

**ENCADREMENT**

1 par groupe





# OFFRES → ENCADRÉES

CYCLE 1

MUSÉUM  
CENTRE  
VILLE

→ **Atelier des tout-petits**  
Muséum centre-ville



## C'EST MOI TOUT SEUL !

Poutchino le petit poussin est pressé de grandir... Il veut faire tout, tout de suite et tout seul.

Comment font les autres bébés: la tortue, le bébé merle, le souriceau...?

Mais que c'est long d'être grand!

**NIVEAU** PS à GS

**DURÉE** 1 h

**RÉSERVATION**

Obligatoire

**DISPONIBILITÉ**

Les jeudis matin

**ORGANISATION**

5 groupes

**ENCADREMENT**

1 par groupe



→ **Médiathèque Jeunesse**  
**Expositions permanentes**  
Muséum centre-ville



**NOUVEAU** ★

## CRICRI, FRET FRET, SZR SZR ! : LES INSECTES VIENNENT VOUS RACONTER LEURS HISTOIRES...

Tendez l'oreille, ouvrez grand les yeux et venez découvrir les insectes dans toute leur diversité! Au programme, lectures d'albums et informations documentaires adaptées complétées par une visite en autonomie de l'exposition permanente.

**NIVEAU** PS à GS

**DURÉE** 1 h

**RÉSERVATION**

Obligatoire

**ORGANISATION**

2 groupes.

> Une demi-classe pendant 30 min dans la Médiathèque pour une lecture.

> L'autre, en autonomie, dans l'espace « Ordre du vivant » (découverte des insectes exposés)

> Inversion des groupes au bout de 30 min.



→ **Expositions permanentes**  
Muséum centre-ville



## LA JOURNÉE DE MADAME CRO'SENSIBLE

Madame Cro'Sensible vient d'une drôle d'époque, la Préhistoire. C'était il y a très très longtemps. Mais un matin en se réveillant dans son campement, catastrophe! Madame Cro'Sensible a perdu son nez, ses yeux, ses mains et ses oreilles. La voilà privée de ses sens. Les enfants doivent l'aider! À l'aide d'un adulte accompagnant, les enfants en petits groupes vont sentir, observer, toucher et écouter. Ils découvrent ainsi comment pouvait se dérouler une journée au temps de la Préhistoire.

**NIVEAU** PS à GS

**DURÉE** 1h30

**RÉSERVATION**

Obligatoire

**ORGANISATION**

4 groupes

**ENCADREMENT**

1 par groupe





# OFFRES → ENCADRÉES

CYCLE 1

MUSÉUM  
CENTRE  
VILLE

→ **Atelier des tout-petits**  
**Réserve pédagogique**  
Muséum centre-ville



À PARTIR DE JUIN 2024 ★

## MUSÉUM DANS TOUS LES SENS !

Dans le calme de deux espaces privilégiés du 2<sup>e</sup> étage, les enfants vont découvrir ce qu'est un Muséum, ses thèmes et ses collections! Et qui sait peut-être pourront-ils toucher certains échantillons...

**NIVEAU** PS à GS

**DURÉE** 1 h

**RÉSERVATION**

Obligatoire

**ORGANISATION**

2 groupes.

- > 1 groupe avec le médiateur dans la réserve pédagogique
- > 1 groupe avec l'enseignant dans l'Atelier des tout-petits en autonomie (un support de visite sera fourni)



→ **Médiathèque Jeunesse**  
**Expositions permanentes**  
Muséum centre-ville



## PASSEUR D'HISTOIRES

**Lectures avec mallettes pédagogiques**

### HISTOIRES D'ARBRES

Laissez-vous guider par le Passeur d'Histoires dans le monde merveilleux des arbres! Venez découvrir, au fil des pages, des spécimens de toutes sortes et les animaux qu'ils abritent...

**Mallette arbres**

Les enfants cherchent qui, parmi les habitants du chêne, manque dans les vitrines du Muséum.

**NIVEAU** PS à GS

**DURÉE** 1 h

**RÉSERVATION**

Obligatoire

**DISPONIBILITÉ**

Les mardis et vendredis

**ORGANISATION**

2 groupes.

- > Une demi-classe pendant 30 min dans la Médiathèque pour une lecture.
- > L'autre, en autonomie, avec la mallette, dans les expositions.
- > Inversion des groupes au bout de 30 min.



## LA PRÉHISTOIRE, QUE D'HISTOIRES !

Le Passeur d'Histoires vous invite à remonter le temps jusqu'à la Préhistoire : plongez dans la grande aventure du début de l'humanité et découvrez la vie de nos lointains ancêtres!

**Mallette préhistoire**

Les enfants vont à la rencontre des gros animaux qui entouraient les hommes préhistoriques.





# OFFRES → ENCADRÉES

CYCLE 2

MUSÉUM  
CENTRE  
VILLE

→ **Labo**  
Muséum centre-ville



## LA NOURRISSANTE HISTOIRE DE LA VIE

Le hérisson mange l'escargot, l'escargot mange la salade... Mais qui va manger le hérisson? Qui sont les proies, qui sont les prédateurs? La notion de chaîne alimentaire est abordée autour de quelques animaux. Elle est ensuite mise en scène par les enfants dans une activité d'arts plastiques.

### Pour aller plus loin

L'enseignant peut poursuivre son exploration en autonomie devant le Mur des squelettes pour découvrir les scènes de prédation et retrouver les informations sur l'écran tactile sous la baleine. Les supports sont téléchargeables sur [museumtoulouse-education.fr](http://museumtoulouse-education.fr)

> Rubrique Ressources.

**NIVEAU** CP à CE2

**DURÉE** 1h

**RÉSERVATION**

Obligatoire

**DISPONIBILITÉ**

Les mercredis matin



 sur demande

→ **Expositions permanentes**  
Muséum centre-ville



## PAYSAGES DE NOTRE RÉGION

Dans l'espace « Terre planète active » du Muséum, avec un jeu de recherche par équipes, les élèves pourront découvrir les roches et minéraux témoins de différents environnements et paysages de notre région (volcans, glaciers, fleuves, plages,...). De plus, les élèves manipuleront des laves, des météorites et autres roches rares associées aux histoires et anecdotes de leurs origines!

**NIVEAU** CP à CE2

**DURÉE** 1h

**RÉSERVATION**

Obligatoire

**ORGANISATION**

3 groupes

**ENCADREMENT**

1 par groupe



À PARTIR DE JUIN 2024 ★

→ **Expositions permanentes**  
Muséum centre-ville



## DÉCOUVRONS LE MUSÉUM

Le Muséum vous propose de venir découvrir les espaces d'exposition de manière ludique, pédagogique et participative. La visite est modulable et adaptable en fonction de l'affluence du jour.

**NIVEAU** CP à CE2

**DURÉE** 1h

**RÉSERVATION**

Obligatoire

**ORGANISATION**

4 groupes

**ENCADREMENT**

1 par groupe







# OFFRES → ENCADRÉES

CYCLE 2

MUSÉUM  
CENTRE  
VILLE

→ **Labo**  
Muséum centre-ville



**NOUVEAU** ★

## DE L'ŒUF OU DE LA GRAINE ?

Après avoir répondu à la question qui de l'œuf ou la graine est arrivé en premier suivi d'un dessin pour mieux comprendre le rôle de ces deux structures, six ateliers de découverte permettront d'étudier leur diversité adaptative. Ainsi, la salle présentera d'un côté des éléments en lien avec les végétaux, de l'autre avec les animaux. L'ensemble servira à identifier les caractéristiques communes et les différences entre les espèces au regard de la biologie et de l'environnement.

**NIVEAU** CP à CE2

**DURÉE** 1h

**RÉSERVATION**

Obligatoire

**DISPONIBILITÉ**

Les jeudis

**ORGANISATION**

5 groupes

**ENCADREMENT**

1 par groupe



→ **Médiathèque Jeunesse**  
**Expositions permanentes**  
Muséum centre-ville



## PASSEUR D'HISTOIRES

Lectures avec mallettes pédagogiques

### HISTOIRES D'ARBRES

Laissez-vous guider par le Passeur d'Histoires dans le monde merveilleux des arbres! Venez découvrir, au fil des pages, des spécimens de toutes sortes et les animaux qu'ils abritent...

**Mallette arbres**

Les élèves cherchent parmi les compagnons du cerisier, celui qui n'est pas exposé dans les vitrines du Muséum.

**NIVEAU** CP à CE2

**DURÉE** 1 h

**RÉSERVATION**

Obligatoire

**DISPONIBILITÉ**

Les mardis  
et vendredis

**ORGANISATION**

2 groupes.

> Une demi-classe pendant 30 min dans la Médiathèque pour une lecture.

> L'autre, en autonomie, avec la mallette, dans les expositions.

> Inversion des groupes au bout de 30 min.



### LA PRÉHISTOIRE, QUE D'HISTOIRES !

Le Passeur d'Histoires vous invite à remonter le temps jusqu'à la Préhistoire: plongez dans la grande aventure du début de l'humanité et découvrez la vie de nos lointains ancêtres!

**Mallette préhistoire**

Parmi les animaux de la Préhistoire, les élèves découvrent le mammouth comme animal ressource.





# OFFRES → ENCADRÉES

CYCLE 2

MUSÉUM  
CENTRE  
VILLE

→ **Expositions permanentes**  
Muséum centre-ville



## LA CONSERVATION, C'EST MORTEL !

Un squelette humain, un ours polaire... sont-ils vivants, sont-ils morts ? Est-ce que ce sont des vrais ?

Et que deviennent les êtres vivants une fois mort ? Que peut-on retrouver et conserver de leurs corps dans un Muséum d'histoire naturelle ? Voilà bien autant de questions que se posent les élèves en visitant nos collections. À la lumière de celles-ci, les élèves observeront des spécimens (squelettes et fossiles) qui ont traversé le temps et qui se sont conservés de façon naturelle grâce à différents moyens qu'ils auront pour mission de découvrir. À l'inverse, l'homme peut défier le temps et la nature en intervenant sur le corps pour pouvoir le conserver. La peau, par exemple, peut-être préparée pour durer dans le temps, c'est au Muséum le travail du taxidermiste.

**NIVEAU** CP à CE2

**DURÉE** 1h

**RÉSERVATION**

Obligatoire

**ORGANISATION**

4 groupes

**ENCADREMENT**

1 par groupe



→ **Labo**  
Muséum centre-ville



## LA VIE AU PALÉOLITHIQUE

Les hommes et les femmes préhistoriques nous fascinent et nous intriguent, mais gardent leurs secrets bien enfouis. Au Labo, les élèves découvrent comment les préhistoriens percent ces mystères. Par la manipulation et l'observation de différents supports (crânes, outils, maquettes), les apprentis archéologues abordent de manière ludique les caractéristiques des principaux hominidés connus, les outils, l'habitat, le feu et l'alimentation bref, les modes de vie des hommes et femmes sur cette période.

**Pour aller plus loin**

Visionnez les épisodes de la série « Numéro d'inventaire » sur la chaîne Youtube du Muséum.

**NIVEAU** CE2

pas de multi-niveaux

**DURÉE** 1h

**RÉSERVATION**

Obligatoire

**DISPONIBILITÉ**

Les vendredis

**ORGANISATION**

5 groupes

**ENCADREMENT**

1 par groupe





# OFFRES → ENCADRÉES



## CYCLE 3

→ **Labo**  
Muséum centre-ville



## LA VIE AU PALÉOLITHIQUE

Les hommes et les femmes préhistoriques nous fascinent et nous intriguent, mais gardent leurs secrets bien enfouis. Au Labo, les élèves découvrent comment les préhistoriens percent ces mystères. Par la manipulation et l'observation de différents supports (crânes, outils, maquettes), les apprentis archéologues abordent de manière ludique les caractéristiques des principaux hominidés connus, les outils, l'habitat, le feu et l'alimentation bref, les modes de vie des hommes et femmes sur cette période.

### Pour aller plus loin

Visionnez les épisodes de la série « Numéro d'inventaire » sur la chaîne Youtube du Muséum.

**NIVEAU** CM1 à 6<sup>e</sup>

**DURÉE** 1h

**RÉSERVATION**

Obligatoire

**DISPONIBILITÉ**

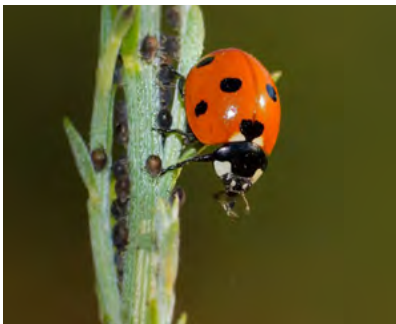
Les vendredis

**ORGANISATION**

5 groupes



→ **Labo**  
Muséum centre-ville



## BIODIVERSITÉ ET INTERACTIONS

Au Labo avec le médiateur ou la médiatrice, venez découvrir de façon ludique la diversité des écosystèmes et des interactions. Les élèves exploreront différents exemples d'interactions entre des espèces animales ou végétales et seront invités à se questionner sur les apports réciproques (positifs, négatifs ou neutres).

**NIVEAU** CM1 à 6<sup>e</sup>

**DURÉE** 1h

**RÉSERVATION**

Obligatoire

**DISPONIBILITÉ**

Les mardis

**ORGANISATION**

4 groupes

**ENCADREMENT**

1 par groupe





# OFFRES → ENCADRÉES



## CYCLE 3

→ Expositions permanentes  
Muséum centre-ville



### L'ARBRE À CLÉS

Jeu coopératif au cours duquel les élèves abordent de façon ludique la classification emboîtée, les grands groupes du vivant et leurs noms scientifiques. En équipe, ils explorent un espace du Muséum à la recherche d'êtres vivants « mystères ». Chaque mission accomplie permet d'ouvrir une boîte et de découvrir un groupe. Au fur et à mesure, se dessinent les caractéristiques de l'être vivant « mystère », sa photo puis son nom.

#### Pour aller plus loin

Vous pouvez compléter cette offre avec l'animation « Les couloirs du temps » pour remonter aux origines de la vie.

NIVEAU CM1 à 6<sup>e</sup>

DURÉE 1h30

RÉSERVATION

Obligatoire

ORGANISATION

5 groupes



→ Expositions permanentes  
Muséum centre-ville



### LES COULOIRS DU TEMPS

À travers un grand jeu, les élèves répartis en équipes découvrent les fossiles du Muséum depuis les premières traces de vie jusqu'à l'apparition très récente de l'homme. Ils explorent les couloirs du temps et abordent de manière ludique la fossilisation, les milieux de vie et les temps géologiques.

NIVEAU CM1 à 6<sup>e</sup>

DURÉE 1h30

RÉSERVATION

Obligatoire

ORGANISATION

6 groupes



→ Expositions permanentes  
Muséum centre-ville



### CABINET DE CURIOSITÉS

Un crocodile, une huître géante, une mandragore, un nautilus, une rose des sables... vos élèves pourront puiser dans nos collections pour créer le cabinet de curiosités qui ressemble à votre classe ! Naturalistes, cryptozoologues, chercheurs d'artefacts, explorateurs et apothicaires constitueront cinq équipes. À travers un parcours ludique, les élèves découvriront la dimension historique, patrimoniale et esthétique du cabinet de curiosités.

NIVEAU CM1 à 6<sup>e</sup>

DURÉE 1h30

RÉSERVATION

Obligatoire

ORGANISATION

5 groupes





# OFFRES → ENCADRÉES

CYCLE 3

MUSÉUM  
CENTRE  
VILLE

→ **Exposition temporaire**  
**« Sex-Appel »**  
Muséum centre-ville



NOUVEAU · À PARTIR D'OCTOBRE 2023 ★

## SEX-APPEL

Grâce au regard croisé que nous amènent différentes disciplines telles que l'entomologie, la botanique ou encore la biologie animale, cette exposition lève le voile sur la beauté intime du vivant et nous éclaire sur la sexualité comme moteur de biodiversité. Divisés en 5 équipes, les élèves découvriront l'exposition à l'aide d'un support pédagogique et pourront se questionner sur les liens essentiels entre biodiversité, sexualité, comportements et vivant.

**NIVEAU** CM1 à 6<sup>e</sup>

**DURÉE** 1h

**RÉSERVATION**

Obligatoire

**ORGANISATION**

5 groupes

**ENCADREMENT**

Prévoir des accompagnateurs



→ **Médiathèque Jeunesse**  
**Expositions permanentes**  
Muséum centre-ville



## PASSEUR D'HISTOIRES

Lectures avec mallettes pédagogiques

### HISTOIRES D'ARBRES

Laissez-vous guider par le Passeur d'Histoires dans le monde merveilleux des arbres! Venez découvrir, au fil des pages, des spécimens de toutes sortes et les animaux qu'ils abritent...

**Mallette arbres**

Les élèves cherchent parmi les compagnons du cerisier, celui qui n'est pas exposé dans les vitrines du Muséum.

**NIVEAU** CM1 à 6<sup>e</sup>

**DURÉE** 1 h

**RÉSERVATION**

Obligatoire

**DISPONIBILITÉ**

Les mardis et vendredis

**ORGANISATION**

2 groupes.

> Une demi-classe pendant 30 min dans la Médiathèque pour une lecture.

> L'autre, en autonomie, avec la mallette, dans les expositions.

> Inversion des groupes au bout de 30 min.



### LA PRÉHISTOIRE, QUE D'HISTOIRES !

Le Passeur d'Histoires vous invite à remonter le temps jusqu'à la Préhistoire : plongez dans la grande aventure du début de l'humanité et découvrez la vie de nos lointains ancêtres!

**Mallette préhistoire**

Pêcher, coudre, couper, etc. : les élèves cherchent les utilisations de différents outils préhistoriques.



# OFFRES → ENCADRÉES

CYCLE 4

MUSÉUM  
CENTRE  
VILLE

→ Expositions permanentes  
Réserve pédagogique  
Muséum centre-ville



## BIODIVERSITÉ

Qu'est-ce que la biodiversité ? Quelle place prend l'homme et les autres espèces dans la nature ? Après un rappel des fonctionnements et des services rendus par les écosystèmes, les élèves envisagent les principales menaces qui pèsent sur la biodiversité. Ils explorent ces notions à travers une enquête sur des couples d'espèces à retrouver, puis en débattent à la fin en présentant un cas concret dont ils ont entendu parler et surtout afin de montrer que des solutions existent.

**NIVEAU** 5<sup>e</sup> à 3<sup>e</sup>

**DURÉE** 1h30

**RÉSERVATION**

Obligatoire

**ORGANISATION**

5 groupes



→ Expositions permanentes  
Muséum centre-ville



## ÉVOLUTION DANS L'ÈRE DU TEMPS

Les espèces actuelles sont le fruit d'une histoire évolutive. Mais quels en sont les mécanismes ? Que nous révèlent les fossiles sur les écosystèmes du passé et l'évolution des grands groupes d'organismes vivants ? Au cours de cette visite, nous répondrons à ces questions grâce à des exemples fossiles et actuels que les élèves étudieront en petits groupes.

**NIVEAU** 5<sup>e</sup> à 3<sup>e</sup>

**DURÉE** 1h30

**RÉSERVATION**

Obligatoire

**ORGANISATION**

6 équipes



→ Bibliothèque Cartailhac  
Muséum centre-ville



## RECHERCHE DOCUMENTAIRE

À la bibliothèque Cartailhac, les élèves s'initient à la recherche documentaire, sur un sujet défini préalablement avec l'enseignant, en lien avec le programme scolaire ou l'exposition temporaire. Ils consultent le catalogue en ligne, comprennent le classement des documents et en exploitent le contenu.

**NIVEAU** 5<sup>e</sup> à 3<sup>e</sup>

**DURÉE** 2 h

**RÉSERVATION**

Obligatoire

**DISPONIBILITÉ**

Les mardis et vendredis

**ORGANISATION**

2 groupes.

> 1 groupe est encadré par les bibliothécaires pendant 1h (16 élèves maximum).

> L'autre est encadré par l'enseignant dans les expositions du Muséum.

> Inversion des groupes au bout d'1h.





# OFFRES → ENCADRÉES

CYCLE 4

MUSÉUM  
CENTRE  
VILLE

→ **Exposition temporaire  
« Sex-Appeal »**  
Champs libre • Studio  
Muséum centre-ville



NOUVEAU • À PARTIR D'OCTOBRE 2023 ★

## SEX-APPEAL

La visite de l'exposition temporaire Sex appeal sera l'occasion pour vos élèves de découvrir la sexo-diversité du monde vivant. Au fil de leurs parcours, en petits groupes, ils s'interrogeront sur les différents modes de reproduction. Nous aborderons la notion de sélection sexuelle comme moteur de la biodiversité.

Un temps d'échange permettra aux élèves de restituer leurs expériences de visite et de poursuivre leurs questionnements sur le thème de la sexualité animale et végétale.

Sujet tabou, longtemps nié dans l'histoire des sciences, la sexualité fait pourtant partie du vivant. Il s'agit au cours de cette visite, d'apporter un autre éclairage sur nos représentations de la sexualité et de pouvoir en parler avec les adolescents dans un contexte apaisé et éclairé.

NIVEAU 5<sup>e</sup> à 3<sup>e</sup>

DURÉE 1h30

RÉSERVATION

Obligatoire



→ **Expositions permanentes  
Champs libre • Studio**  
Muséum centre-ville



## TOUS L'AUTRE

Nous sommes Tous l'Autre de quelqu'un. Pourtant le racisme est né d'une séparation entre un « Nous » supérieur à « l'Autre », le barbare, l'étranger, le sauvage, le noir, le rouge, le jaune, le blanc, voire le « monstre ». En classe entière, nous remonterons aux origines du racisme. Nous traverserons les siècles pour comprendre comment des théories scientifiques racistes utilisées par une propagande coloniale ont menées au racisme populaire, fixant une hiérarchisation des « races ». Deux activités en 5 groupes seront proposées. La première permettra notamment de découvrir le phénomène des zoos humains à travers les portraits de personnes ayant été exhibées. La seconde activité au sein de nos collections ethnographiques « extra-européennes » donnera l'occasion aux élèves d'adopter un point de vue critique en sélectionnant des objets qui ont pu servir à montrer l'Autre comme « le sauvage ».

NIVEAU 3<sup>e</sup>

DURÉE 2h

RÉSERVATION

Obligatoire



Inscrit au PLC



# OFFRES → ENCADRÉES

LYCÉES

MUSÉUM  
CENTRE  
VILLE

→ Expositions permanentes  
Champs libre • Studio  
Muséum centre-ville



## TOUS L'AUTRE

Nous sommes Tous l'Autre de quelqu'un. Pourtant le racisme est né d'une séparation entre un « Nous » supérieur à « l'Autre », le barbare, l'étranger, le sauvage, le noir, le rouge, le jaune, le blanc, voire le « monstre ». En classe entière, nous remonterons aux origines du racisme. Nous traverserons les siècles pour comprendre comment des théories scientifiques racistes utilisées par une propagande coloniale ont menées au racisme populaire, fixant une hiérarchisation des « races ». Deux activités en 5 groupes seront proposées. La première permettra notamment de découvrir le phénomène des zoos humains à travers les portraits de personnes ayant été exhibées. La seconde activité au sein de nos collections ethnographiques « extra-européennes » donnera l'occasion aux élèves d'adopter un point de vue critique en sélectionnant des objets qui ont pu servir à montrer l'Autre comme « le sauvage ».

NIVEAU  
2<sup>nde</sup> à Terminale

DURÉE 2h

RÉSERVATION  
Obligatoire



→ Exposition temporaire  
« Sex-Appel »  
Champs libre • Studio  
Muséum centre-ville



NOUVEAU • À PARTIR D'OCTOBRE 2023 ★

## SEX-APPEAL

La visite de l'exposition temporaire Sex appeal sera l'occasion pour vos élèves de découvrir la sexo-diversité du monde vivant. Au fil de leurs parcours, en petits groupes, ils s'interrogeront sur les différents modes de reproduction. Nous aborderons la notion de sélection sexuelle comme moteur de la biodiversité.

Un temps d'échange permettra aux élèves de restituer leurs expériences de visite et de poursuivre leurs questionnements sur le thème de la sexualité animale et végétale.

Sujet tabou, longtemps nié dans l'histoire des sciences, la sexualité fait pourtant partie du vivant. Il s'agit au cours de cette visite, d'apporter un autre éclairage sur nos représentations de la sexualité et de pouvoir en parler avec les adolescents dans un contexte apaisé et éclairé.

NIVEAU  
2<sup>nde</sup> à Terminale

DURÉE 1h30

RÉSERVATION  
Obligatoire







# OFFRES → ENCADRÉES

LYCÉES

MUSÉUM  
CENTRE  
VILLE

→ **Bibliothèque Cartailhac**  
Muséum centre-ville



## RECHERCHE DOCUMENTAIRE

À la bibliothèque Cartailhac, les élèves s'initient à la recherche documentaire, sur un sujet défini préalablement avec l'enseignant, en lien avec le programme scolaire ou l'exposition temporaire. Ils consultent le catalogue en ligne, comprennent le classement des documents et en exploitent le contenu.

### NIVEAU

2<sup>nd</sup>e à Terminale

### DURÉE 2 h

### RÉSERVATION

Obligatoire

### DISPONIBILITÉ

Les mardis et vendredis

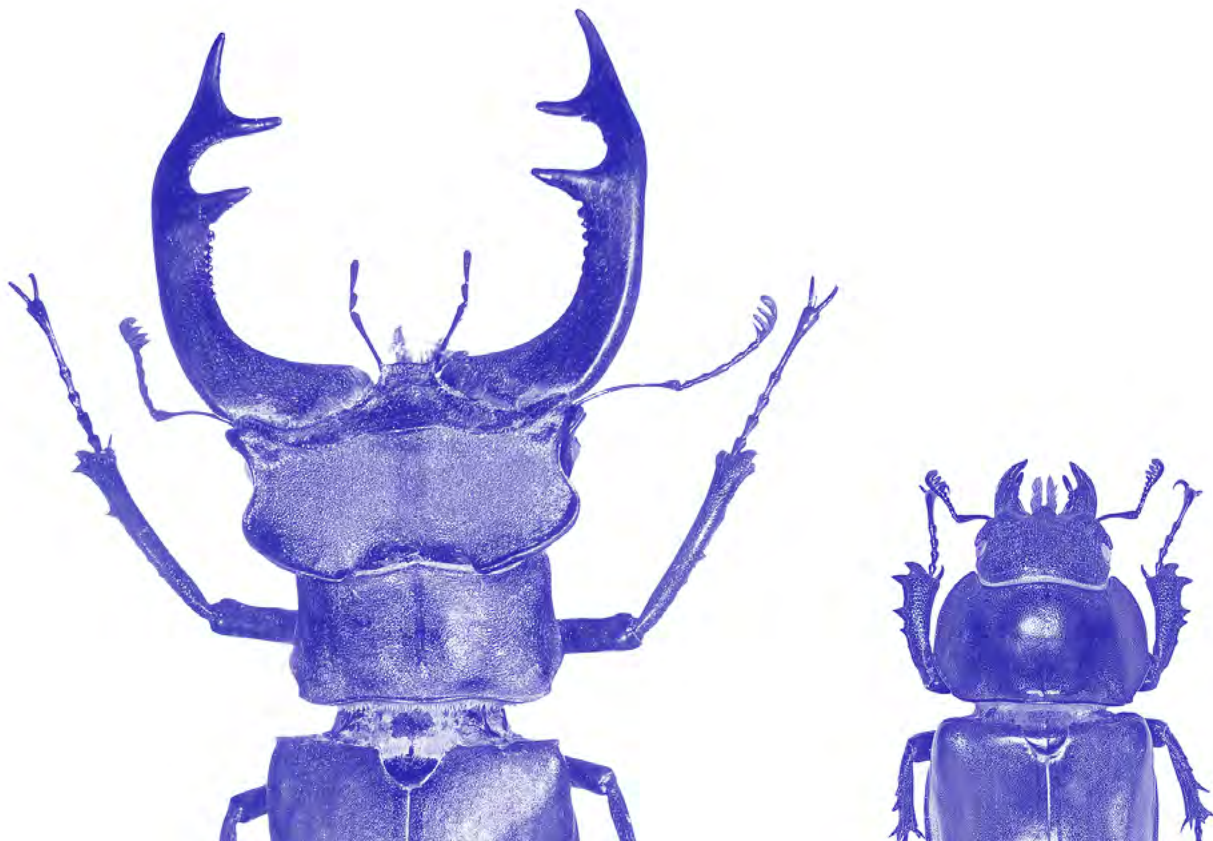
### ORGANISATION

2 groupes.

> 1 groupe est encadré par les bibliothécaires pendant 1h (16 élèves maximum).

> L'autre est encadré par l'enseignant dans les expositions du Muséum.

> Inversion des groupes au bout d'1h.





Exposition  
permanente  
→ Muséum  
centre-ville

# LES OFFRES PÉDAGOGIQUES

JARDINS  
DU MUSÉUM  
BORDEROUGE

## Offres accueillies

### CYCLE 1

PS à GS • Le potager du hérisson p.36

### CYCLE 2

CP à CE2 • Ces plantes qui nous nourrissent p.36

### CYCLE 3

CM1 à 6<sup>e</sup> • Les plantes et leurs alliés p.36

---

## Offres encadrées

### CYCLE 1

PS • Le jardin de la mésange bleue p.37

MS à GS • Découvrons le potager p.37

### CYCLE 2

CP à CE2 • La vie cachée des plantes p.38

CP à CE2 • Graine d'aventure p.38

CP à CE2 • Insectes et potager p.38

### CYCLE 3

CM1 à 6<sup>e</sup> • Explorateurs du sol p.39

CM1 à 6<sup>e</sup> • Le monde des fruits p.39

6<sup>e</sup> • Demain, ma ville plus verte p.39

### CYCLE 4

5<sup>e</sup> à 3<sup>e</sup> • Acteurs de la biodiversité p.40

5<sup>e</sup> à 3<sup>e</sup> • La vie sous nos pieds p.40

5<sup>e</sup> à 3<sup>e</sup> • Demain, ma ville plus verte p.40

### LYCÉES

2<sup>nd</sup>e à Terminale • Acteurs de la biodiversité p.41

# OFFRES ACCUEILLIES

CYCLES 1, 2 & 3

JARDINS  
DU MUSÉUM  
BORDEROUGE

→ **Potagers du Monde**  
Jardin du Muséum Borderouge



## LE POTAGER DU HÉRISSEON

Le hérisson n'aime plus les limaces! Il décide de partir à la rencontre des petits animaux du jardin pour savoir ce qu'ils mangent... Une visite ludique, guidée par l'histoire et ponctuée par de courtes activités à faire à votre rythme, dans tout le jardin. À votre arrivée au jardin, un médiateur vous accueille pour vous confier le panier pédagogique et le livret du conte. Nous vous proposons 2 versions du conte : un adapté aux classes de petites sections (comportant moins d'arrêts) et un pour les classes de moyennes et grandes sections comportant 10 arrêts dans le jardin.

**CYCLE 1**  
**NIVEAU** PS à GS  
**RÉSERVATION**  
Obligatoire



→ **Potagers du Monde**  
Jardin du Muséum Borderouge



DE MAI À OCTOBRE ★

## CES PLANTES QUI NOUS NOURRISSENT

La grande majorité de notre alimentation provient des plantes, mais parfois l'être humain en est déconnecté. Grâce à des supports fournis, les élèves partent en autonomie explorer les Potagers du Monde. En contact direct avec leur quotidien, ils identifient les végétaux qui les nourrissent, et réfléchissent à la provenance des aliments et les conséquences environnementales qui en résultent. La coopération sera de mise!

L'objectif est de connecter les élèves à la réalité du vivant qui est source de nourriture donc de vie, de faire le lien entre le contenu quotidien de leur assiette et des végétaux.

**CYCLE 2**  
**NIVEAU** CP à CE2  
**RÉSERVATION**  
Obligatoire



→ **Potagers du Monde**  
Jardin du Muséum Borderouge



DE MAI À OCTOBRE ★

## LES PLANTES ET LEURS ALLIÉS

Le végétal est fascinant! Plus la science progresse, plus elle met à jour des stratégies très utilisées dans le monde végétal pour assurer les cycles de vie. Tantôt profiteuses, coopératrices, roublantes voire manipulatrices, les plantes n'ont rien à envier aux plus grands stratèges! En autonomie, les élèves parcourent les Potagers du Monde en menant une enquête qui révélera les secrets des plantes. Ils déduiront leurs réponses d'observations concrètes et surprenantes.

**CYCLE 3**  
**NIVEAU** CM1 à 6<sup>e</sup>  
**RÉSERVATION**  
Obligatoire





# OFFRES → ENCADRÉES

CYCLE 1

JARDINS  
DU MUSÉUM  
BORDEROUGE

→ **Potagers du Monde**  
**Salle Exposition**  
Jardin du Muséum Borderouge



## LE JARDIN DE LA MÉSANGE BLEUE

Une découverte du jardin à travers tous les sens ! En suivant le fil de la vie d'une mésange bleue, les enfants regardent, écoutent, sentent et touchent de multiples éléments pour une exploration placée sous le signe des émotions sensorielles. Ils partent ainsi à la recherche des différents éléments composant le mode de vie de cet oiseau : son nid, sa nourriture, son chant ou encore les autres animaux qu'elle côtoie.

**NIVEAU** PS

**DURÉE** 1h15

**RÉSERVATION**

Obligatoire



→ **Potagers du Monde**  
**Serre pédagogique**  
Jardin du Muséum Borderouge



## DÉCOUVRONS LE POTAGER

En lien avec la saison, cette visite permet de découvrir le monde du potager par des activités ludiques et sensorielles. Les élèves partent explorer le jardin en petits groupes, à la recherche des plantes potagères. Le médiateur les accompagne, oriente leur regard, et leur propose de toucher, ou de sentir certaines plantes aromatiques. Enfin, il les accueille dans la serre pédagogique où les enfants vont tenter de deviner, étape par étape, les gestes du jardinier et les outils indispensables au potager.

**NIVEAU** MS à GS

**DURÉE** 1h15

**RÉSERVATION**

Obligatoire

**ORGANISATION**

La classe sera scindée en équipes en fonction du nombre d'accompagnateurs.





# OFFRES → ENCADRÉES

CYCLE 2

JARDINS  
DU MUSÉUM  
BORDEROUGE

→ **Potagers du Monde**  
**Salle Découvertes**  
Jardin du Muséum Borderouge



DE NOVEMBRE À MARS ★

## LA VIE CACHÉE DES PLANTES

Les enfants constatent les spécificités et les caractéristiques de la saison hivernale. Ils découvrent, guidés par un médiateur, les stratégies des plantes pour résister au froid. Deux activités complémentaires sont proposées en salle : observer les réserves des plantes pour mieux comprendre leur fonctionnement et dessiner la reproduction végétative.

**NIVEAU** CP à CE2

**DURÉE** 1h30

**RÉSERVATION**

Obligatoire



→ **Potagers du Monde**  
**Salle Découvertes**  
Jardin du Muséum Borderouge



## GRAINE D'AVENTURE

Les élèves partent à la recherche de graines dans le potager, puis s'interrogent sur leur provenance et leur devenir lors d'activités ludiques. Qu'y a-t-il dans une graine ? Quelle est la place de la graine dans le cycle végétal ? Pourquoi tant de formes et de couleurs ? Et nous, que faisons-nous avec des graines ? Autant de questions qui trouveront leurs réponses au cours des activités proposées.

**NIVEAU** CP à CE2

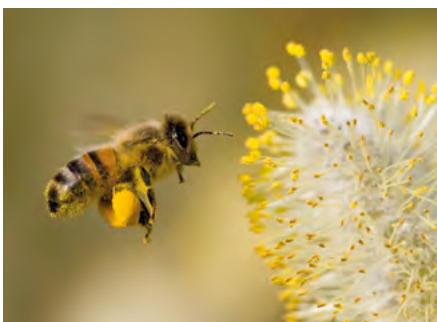
**DURÉE** 1h30

**RÉSERVATION**

Obligatoire



→ **Potagers du Monde**  
**Salle Découvertes**  
Jardin du Muséum Borderouge



D'AVRIL À OCTOBRE ★

## INSECTES ET POTAGER

En salle, les élèves identifient, par des activités ludiques, les différentes parties du corps d'un insecte. Dans le potager, munis d'une loupe à main, les enfants apprennent à observer, de tout près et dans le respect de la nature, certains individus (fourmis, coccinelles, punaises, abeilles...). Enfin, le médiateur met en évidence le cycle de vie par l'observation de figurines réalistes montrant différents stades de développement.

**NIVEAU** CP à CE2

**DURÉE** 1h30

**RÉSERVATION**

Obligatoire





# OFFRES → ENCADRÉES

CYCLE 3

JARDINS  
DU MUSÉUM  
BORDEROUGE

→ **Potagers du Monde**  
Jardin du Muséum Borderouge



## EXPLORATEURS DU SOL

En réalisant une série d'expériences, les élèves découvrent les différents aspects de la terre et de sa composition. La formation des sols est abordée en observant une maquette et des échantillons de compost. Ils comprennent ainsi que le sol représente un milieu niche et diversifié.

**NIVEAU** CM1 à 6<sup>e</sup>

**DURÉE** 1h30

**RÉSERVATION**

Obligatoire



→ **Potagers du Monde**  
**Salle Découvertes**  
Jardin du Muséum Borderouge



DE JUIN À OCTOBRE ★

## LE MONDE DES FRUITS

Qu'est-ce qu'un fruit ? Difficile d'en connaître le sens exact. L'observation de maquette et d'éléments naturels permet de découvrir la transformation de la fleur en fruit. Par des activités en salle et en extérieur, les élèves apprennent à distinguer fruits secs et fruits charnus. Dans le potager, les élèves relient les fruits aux plantes qui les ont produits et s'intéressent à leurs moyens de dispersion.

**NIVEAU** CM1 à 6<sup>e</sup>

**DURÉE** 1h30

**RÉSERVATION**

Obligatoire



→ **Potagers du Monde**  
**Parc urbain**  
**Salle Exposition**  
Jardin du Muséum Borderouge



## DEMAIN, MA VILLE PLUS VERTE

Quelle idée nous faisons-nous de la ville demain ? Elle sera nécessairement plus « verte ». Mais cette question est avant tout entre les mains des futures générations de citoyens. À travers des activités ludiques et de terrain, les élèves comparent, analysent et imaginent les solutions pour un urbanisme qui répond aux attentes du développement durable. L'observation d'un bâtiment Haute Qualité Environnementale, d'un potager sans pesticides et d'aménagements végétalisés avec diversité illustrent cette nécessité.

**NIVEAU** 6<sup>e</sup>

**DURÉE** 2h

**RÉSERVATION**

Obligatoire



### Pour aller plus loin

Vous pouvez en amont de cette visite faire une activité de sciences participatives. Voir la fiche sur [museumtoulouse-education.fr](http://museumtoulouse-education.fr)  
> Rubrique Ressources



# OFFRES → ENCADRÉES

CYCLE 4

JARDINS  
DU MUSÉUM  
BORDEROUGE

→ **Potagers du Monde**  
**Salle Expériences**  
Jardin du Muséum Borderouge



DE FÉVRIER À NOVEMBRE ★

## ACTEURS DE LA BIODIVERSITÉ

Biodiversité... un concept à la mode, un mot connu de tous qu'il est rare d'approcher concrètement. Nous proposons aux élèves de l'étudier au plus près, à l'échelle d'un écosystème et à l'échelle intra-spécifique à travers les variétés cultivées. Lors de cette séance, les élèves observent à la loupe binoculaire, analysent, réfléchissent à un protocole et identifient des êtres vivants à l'aide de clés de détermination. Cette activité s'adapte en fonction des saisons, de manière à favoriser l'observation directe.

**NIVEAU** 5<sup>e</sup> à 3<sup>e</sup>

**DURÉE** 2h

**RÉSERVATION**  
Obligatoire



→ **Potagers du Monde**  
**Salle Expériences**  
Jardin du Muséum Borderouge



## LA VIE SOUS NOS PIEDS

Le sol, un monde vivant! Le sol, c'est quoi? Qui l'habite, et quelles sont les relations entre les êtres vivants et le monde minéral? Cette séance permet de définir ce que les scientifiques nomment « sol ». À l'aide d'observations sur le terrain et de loupes binoculaires, de clés de détermination, de maquettes et d'expériences, les élèves identifient les habitants de ce monde fascinant.

**NIVEAU** 5<sup>e</sup> à 3<sup>e</sup>

**DURÉE** 2h

**RÉSERVATION**  
Obligatoire

**ORGANISATION**

La classe est scindée en 2 durant l'activité.



→ **Potagers du Monde**  
**Parc urbain**  
**Salle Exposition**  
Jardin du Muséum Borderouge



## DEMAIN, MA VILLE PLUS VERTE

Quelle idée nous faisons-nous de la ville demain? Elle sera nécessairement plus « verte ». Mais cette question est avant tout entre les mains des futures générations de citoyens. A travers des activités ludiques et de terrain, les élèves comparent, analysent et imaginent les solutions pour un urbanisme qui répond aux attentes du développement durable. L'observation d'un bâtiment Haute Qualité Environnementale, d'un potager sans pesticides et d'aménagements végétalisés avec diversité illustrent cette nécessité.

**NIVEAU** 5<sup>e</sup> à 3<sup>e</sup>

**DURÉE** 2h

**RÉSERVATION**  
Obligatoire

**ORGANISATION**

La classe est scindée en 2 durant l'activité.



### Pour aller plus loin

Vous pouvez en amont de cette visite faire une activité de sciences participatives. Voir la fiche sur [museumtoulouse-education.fr](http://museumtoulouse-education.fr)  
> Rubrique Ressources





# OFFRES → ENCADRÉES

LYCÉES

JARDINS  
DU MUSÉUM  
BORDEROUGE



**Potagers du Monde**  
**Salle Expériences**

Jardin du Muséum Borderouge



DE FÉVRIER À NOVEMBRE ★

## ACTEURS DE LA BIODIVERSITÉ

Biodiversité... un concept à la mode, un mot connu de tous qu'il est rare d'approcher concrètement. Nous proposons aux élèves de l'étudier au plus près, à l'échelle d'un écosystème et à l'échelle intra-spécifique à travers les variétés cultivées. Lors de cette séance, les élèves observent à la loupe binoculaire, analysent, réfléchissent à un protocole et identifient des êtres vivants à l'aide de clés de détermination. Cette activité s'adapte en fonction des saisons, de manière à favoriser l'observation directe.

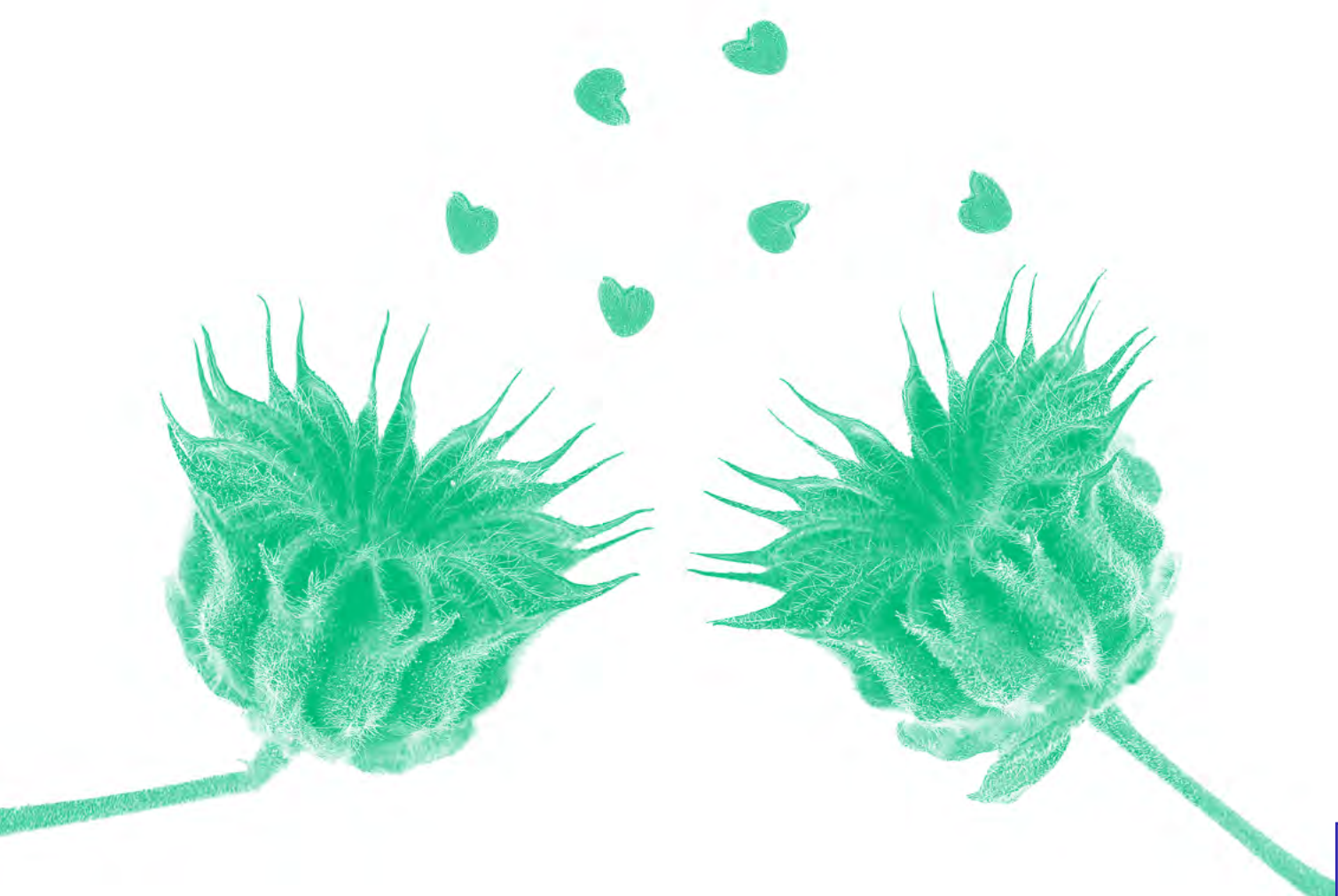
**NIVEAU**

2<sup>nde</sup> à terminale

**DURÉE** 2h

**RÉSERVATION**

Obligatoire





→ Jardins du Muséum  
Borderouge

# INFORMATIONS PRATIQUES



# RÉSERVATION

---



## Comment réserver ?

→ Afin de faciliter la gestion des visites et le confort de chacun, la venue des groupes se fait obligatoirement sur réservation en ligne

### par formulaire :

[forms.office.com/e/6yD4GZAf70](https://forms.office.com/e/6yD4GZAf70)

### ou par mail :

[reservation.museum@culture.toulouse-metropole.fr](mailto:reservation.museum@culture.toulouse-metropole.fr)

Nous vous rappellerons dans les meilleurs délais.

→ Dans votre email, merci de nous communiquer :

- 1 • Votre mode de visite : visite libre, visite avec support ou visite avec médiateur
- 2 • Les activités adaptées au niveau scolaire de vos élèves.
- 3 • Les diverses activités réalisables par vos élèves. Si l'une est indisponible, une autre sera sûrement libre !
- 4 • Les différentes dates et horaires possibles.
- 5 • Vos coordonnées téléphoniques en indiquant le moment le plus opportun pour vous contacter.
- 6 • Le lieu de votre repas. Souhaitez-vous réserver notre espace hors-sac ?
- 7 • Si un de vos élèves est en intégration individuelle et nécessite une approche spécifique.

→ Vérifier la durée des animations ! Est-elle compatible avec vos impératifs de transport et de retour dans votre établissement ?

## Quand réserver ?

→ L'étude de votre demande, la recherche de disponibilité, le traitement du contrat, l'envoi des documents peuvent prendre du temps.

Réservez donc votre visite au plus tôt. Certaines périodes sont très demandées, il vaut mieux anticiper !

## Le saviez-vous ?

→ Votre contrat de réservation et le bon de commande doivent nous être retournés au plus tard à J -15 avant la date de visite !

## Comment régler ?

→ Le jour de la visite : chèque à l'ordre de RR MHN TOULOUSE ou autre moyen de paiement

→ Après la visite : sur facture par virement bancaire ou chèque

→ Avec le Pass Culture (de la 6<sup>e</sup> à la Terminale). À préciser lors de la réservation.

## Les tarifs

→ Ils sont susceptibles d'être modifiés chaque année en janvier ou juillet

→ Pour toute réservation, veuillez consulter la tarification en vigueur sur le site internet [museumtoulouse-education.fr](https://museumtoulouse-education.fr)  
> Rubrique Réserver

## Spécificités offres

### Bibliothèque et médiathèque

→ Possibilité d'offres à la demande pour les offres se déroulant à la bibliothèque et à la médiathèque.

Contact :

[bibliotheques.museum@toulouse-metropole.fr](mailto:bibliotheques.museum@toulouse-metropole.fr)

### Public en situation de handicap



→ Le Muséum vous propose des offres adaptées menées par des médiatrices spécialisées à contacter avant toute réservation :

[museum.accessibilite@toulouse-metropole.fr](mailto:museum.accessibilite@toulouse-metropole.fr)

→ Lors de la réservation et quelle que soit l'offre retenue, merci de toujours mentionner la spécificité de votre groupe (intégration individuelle, classe annexée, IME, CLIS...).

→ Publics sourds et malentendants : interprète disponible sur demande



# PRÉPARER VOTRE VISITE

## Visite de repérage

- Afin de connaître les lieux et d'organiser votre parcours, vous pourrez bénéficier d'une entrée gratuite sur présentation de votre confirmation de réservation ou sur rendez-vous pour la bibliothèque et la médiathèque.
- Pour préparer votre visite aux Jardins du Muséum, merci de vous renseigner auprès du service Réservation :  
[reservation.museum@culture.toulouse-metropole.fr](mailto:reservation.museum@culture.toulouse-metropole.fr)

## Formations des enseignants le mercredi

- Les enseignants de l'Éducation nationale, chargés de mission au Muséum, organisent plusieurs fois par an des découvertes du Muséum ou des sessions de formation sur un thème particulier. Un calendrier et un formulaire d'inscription sont en ligne sur [museumtoulouse-education.fr](http://museumtoulouse-education.fr)
- Deux enseignants sont chargés de mission pédagogique par le Rectorat auprès du Muséum de Toulouse. Ils sont à votre disposition pour toute question ou remarque concernant vos visites au Muséum et aux Jardins du Muséum (hors demandes de réservation):  
[scolaire.museum@toulouse-metropole.fr](mailto:scolaire.museum@toulouse-metropole.fr)

# VOTRE VISITE

## Arrivée

- **Pour les visites guidées**, un médiateur vous accueille 15 min avant le début de l'offre (dès 9h15 au Muséum centre-ville ou 9h30 pour les Jardins du Muséum).
- **Pour les visites libres**  
Aux Jardins du Muséum  
> À partir de 10h et de 14h.  
Au Muséum centre-ville  
> À partir de 13h en fonction de l'affluence.

## Présentation de l'offre éducative

- Des visites de découverte de la nouvelle exposition temporaire et la présentation de l'offre éducative 2023/2024 seront organisées au mois de novembre pour les enseignants et les éducateurs.
- Plus d'informations sur :  
[museumtoulouse-education.fr](http://museumtoulouse-education.fr)

Pensez à vous inscrire!  
[forms.office.com/e/6yD4GZAf70](https://forms.office.com/e/6yD4GZAf70)

## Ressources téléchargeables

- Divers documents sont à votre disposition sur le site [museumtoulouse-education.fr](http://museumtoulouse-education.fr)  
> Rubrique Ressources



## Visitez léger

- Des vestiaires sont mis à votre disposition gratuitement. Il est conseillé de ne pas apporter de sacs trop volumineux.
- Aucun sac ne pourra rentrer dans les espaces d'expositions.**
- Récupérez votre billet d'entrée groupe.**
- Rendez-vous à l'accueil pour récupérer votre billet sur présentation de la confirmation de réservation. Ce billet est nécessaire pour entrer et sortir des salles d'exposition et des Jardins, ainsi que pour accéder à l'exposition temporaire. Il doit donc être conservé durant tout le temps de présence dans les lieux.

## **Pas de visite agréable sans règles de vie !**

→ Pour transmettre ce patrimoine commun et en profiter, nous vous remercions de :

**Parler aussi doucement que possible** pour laisser les collections vous parler.

**Marcher calmement** pour prendre le temps d'apprécier les trésors du Muséum.

**Respecter les expositions** dont les plantes du jardin botanique.

→ Les groupes sont sous la responsabilité des accompagnants. Veuillez, s'il vous plaît, veiller au bon usage des lieux durant votre visite et au confort des autres visiteurs.

## **Garder un souvenir de la visite.**

→ Films et photographies sont autorisés mais sans flash.

## **Se restaurer**

→ Au Muséum, centre-ville

**En intérieur :** La salle Rongeurs et Carnivores est à votre disposition gratuitement et sur réservation. Elle est accessible du mardi au vendredi de 12h à 13h ou de 13h à 14h. Capacité : 32 personnes maximum, accompagnants compris. Les lieux devront être restitués propres et dans sa configuration initiale.

**En extérieur :** Les pique-niques sont possibles dans le Jardin des plantes qui jouxte le Muséum : bancs, zones arborées, buvette et toilettes. Pas de table ni d'abri. Le kiosque à musique du Grand-Rond permet de s'abriter de la pluie (mais pas du vent).

→ Aux Jardins du Muséum à Borderouge

**Une aire de pique-nique** ombragée sur le site des Jardins vous permet de déjeuner sur place. Merci de veiller à en faire la demande au moment de votre réservation (places limitées). Le pique-nique est également possible dans le parc de la Maourine. Il s'agit des jardins et zones vertes qui entourent les Jardins du Muséum. Présence de bancs et de fontaines (notamment au niveau de la grande aire de jeux) mais pas de table, ni de zone abritée, ni de toilettes.

## **Météo**

→ Les activités aux Jardins du Muséum sont en partie en plein air. Toutefois, les offres proposées sont prévues pour être développées même par mauvais temps. L'ensemble des espaces extérieurs peut être inaccessible en cas d'intempéries.

→ Prévoyez une tenue adaptée !



# VENIR AU MUSÉUM

## Muséum d'histoire naturelle (centre-ville)

35 allées Jules Guesde - 31000 Toulouse  
> centre-ville près du Grand Rond  
(entrée par le Jardin des Plantes).

### → Bus

Ligne 31 arrêt Jardin Royal, ligne 44 arrêt Grand Rond

### → Métro

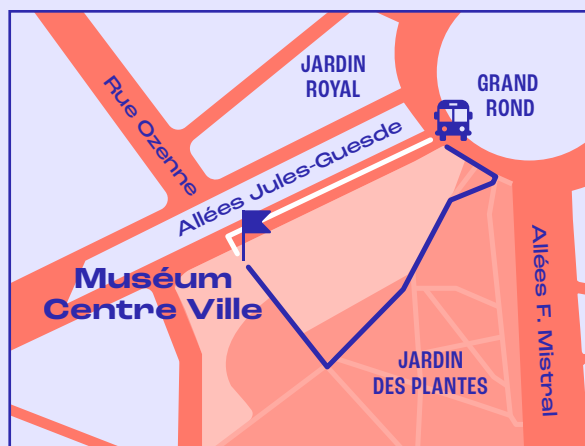
Ligne B (arrêt Carmes ou Palais-de-Justice)

### → Tramway

Tram T1/T2, terminus Palais de Justice

### → Modalités d'accès en bus

Le bus peut se garer au niveau de l'arrêt de bus situé sur le Grand Rond, les élèves pourront alors rejoindre le Muséum à pied par les allées Jules Guesde (itinéraire blanc) ou le jardin des plantes (itinéraire bleu) (voir plan ci-dessous).



## Jardins du Muséum (quartier Borderouge)

24-26 Av. Maurice Boungès-Maunoury  
31200 Toulouse

### → Bus

Ligne 36 (arrêt Ségla)

### → Métro

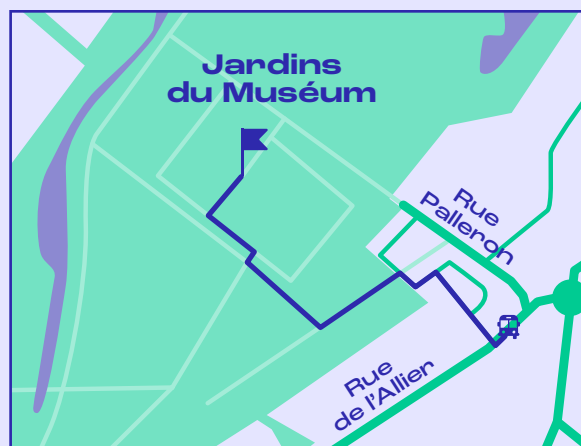
Ligne B (arrêt Borderouge puis 15 min à pied ou bus ligne 36 (arrêt Ségla)

### → À pied ou par le métro

Entrée avenue Maurice Boungès-Maunoury (entre résidences n°24 et 26), quartier Borderouge, la Maourine (accès à pied par le parc de la Maourine)

### → Modalités d'accès en bus

Vous pouvez déposer vos élèves au parking bus qui se trouve rue de l'Allier et rejoindre les Jardins du Muséum à pied (voir itinéraire en bleu sur la carte).



# CONTACTS

---

## Les bibliothèques

[bibliotheques.museum@toulouse-metropole.fr](mailto:bibliotheques.museum@toulouse-metropole.fr)

## Cellule Accessibilité

[museum.accessibilite@toulouse-metropole.fr](mailto:museum.accessibilite@toulouse-metropole.fr)

## Cellule Réservation

[reservation.museum@culture.toulouse-metropole.fr](mailto:reservation.museum@culture.toulouse-metropole.fr)

## Service des publics

[scolaire.museum@toulouse-metropole.fr](mailto:scolaire.museum@toulouse-metropole.fr)

# CRÉDITS

---

## Photographies

- Wikimedia Commons > H. Zell / Deepak Sundar / Tylwyth Eldar / Jonathan Zander / Daderot / Grytti / The Portable Antiquities Scheme / The Trustees of the British Museum / Ji-Elle / Wayne Ray / Roger Culos / Didier Descouens / Luciano 95 / Pierre Selim / Didier Descouens
- Unsplash > Mamun Srizon / Navi / Annie Spratt / Pawel Czerwinski
- Géraldine Millo
- Muséum de Toulouse

## Illustrations

- Wikimedia Commons > Joseph Redouté

## Graphisme

- Atelier JamJam





